



Nur zum Dienstgebrauch!

### Verpflichtungen der Zivilarbeiter und Arbeiterinnen polnischer Volkstums während ihres Aufenthaltes im Reich

Jednym z zadań polskiej Państwa jest das Wohl der poln. Arbeiter, die im Reich arbeiten. Es ist Pflicht der poln. Arbeiter, sich während ihres Aufenthaltes im Reich an die Vorschriften zu halten, die für sie gelten.

Das sind die Pflichten der Arbeiterinnen polnischer Volkstums im Reich:

1. Das Verhalten bei Arbeitsverträgen ist streng zu beobachten.
2. Während der von der Arbeitsbehörde angetragenen Ausbildungszeit darf nicht die Arbeitsstelle verlassen werden.
3. Die Verwendung der öffentlichen Verkehrsmittel, z. B. Eisenbahn, ist nur mit besonderer Erlaubnis der Arbeitsbehörde gestattet.
4. Alle Arbeiter und Arbeiterinnen polnischer Volkstums haben bei ihrem Übergang in den Reichsdienst einen Arbeitsvertrag zu unterschreiben. Das Verhalten ist auf dem Arbeitsvertrag festzusetzen.
5. Die Arbeit zu verrichten, die Arbeit zu beenden, wenn die Arbeit beendet ist, die Arbeitsstelle zu verlassen, wenn die Arbeit beendet ist, die Arbeitsstelle zu verlassen, wenn die Arbeit beendet ist.

Lediglich zur mündlichen Erklärung!

### Obowiązki robotników i robotniczek cywilnych narodowości polskiej podczas ich pobytu w Rzeszy

Każdemu robotnikowi narodowości polskiej w Wielkiej Rzeszy Niemieckiej należy się pracować i zarabiać. Jest to obowiązek polskiego robotnika, który przebywa w Niemczech.

Do obowiązków robotników i robotniczek polskiej narodowości w Wielkiej Rzeszy Niemieckiej należą następujące szczególne przepisy:

1. Opuszczenie miejscowości pobytu jest surowo zakazane.
2. W czasie, w którym przez władzę polską nie jest zezwolono na zwiedzenie miejscowości, gdzie zakazano jest opuszczenia zamieszkania.
3. Wyżywianie publicznymi środkami komunikacyjnymi, np. kolei, jest tylko zezwolone za specjalnym pozwoleniem miejscowej władzy policyjnej.
4. Wszyscy robotnicy i robotniczki polskiej narodowości są zobowiązani do stałego widocznego noszenia, na prawej stronie piersi swej odzieży, znacznika przyszytych odznaków które im zostały wydane.
5. Kto pracuje opieszale, pracę swą złoży, innych robotników podburza, nie chce pracować, opuszcza i t. d., będzie karany pracą przymusową w wydowodzonym obozie pracy. Czynniki naruszające i inne ciężkie wykroczenia przeciw dyscyplinie robotniczej zostaną

# Forced to Work – Willing to Survive

Praca przymusowa w przeszłości i obecnie.  
Przykłady z Włoch, Austrii i Polski.

**Projekt merytoryczny wystawy:** Francesca Cavarocchi, Mariusz Czuj, Claudia Heimes, Anita Lewczuk vel Leoniuk, Paola Matteucci, Andrea Molesti, Marcin Mitkowski, Lucia Pergreffi, Sabine Schweitzer, Andrea Wahl, Antonella Tiburzi (Przewodnik pedagogiczny), Giada Kogovsek ( Broszura )

**Projekt graficzny:** Erwin Krinninger oraz Sarah Rachinger (Werbeagentur Online / Agencja reklamowa online )

**Podziękowania za wsparcie dla:** Rodzin Licio Baldacci, Emma Casagrande, Igino Di Giusto, Frida Misul, Aldo Rovai oraz Mario Taddei, Katharina Brandstätter, Stanisław i Hubert Zalewski, Anlaufstelle zur gewerkschaftlichen Unterstützung undokumentierter Arbeitender (UNDOK) / Punkt kontaktowy dla związków zawodowych wspierających nieudokumentowanych pracowników (UNDOK), Christian Dürr (Miejsce Pamięci obozu koncentracyjnego Mauthausen), electronics watch, Harald Freudenthaler (Freies Radio Freistadt), Rudolf A. Haunschmied, Filctem-CGIL, Komitet Służby Pamięci Gusen, Miejsce Pamięci Mauthausen, Karin Keplinger (voestalpine Archiv Linz ), Christa Kochendörfer (voestalpine Zeitgeschichte MUSEUM Linz), MenVia.Wsparcie dla mężczyzn dotkniętych handlem ludźmi, Museo e Centro di documentazione della Deportazione e Resistenza (Figline di Prato), Osservatorio Placido Rizzotto della FLAI-CGIL, Judith Pirklbauer (Kommunale Bildung und Integration / Edukacja i Integracja Miejska ), Vera Ecser (Radio Fro), Michael Schäfl, Sezonieri (Abteilung der Produktionsgewerkschaft PRO-GE / dział związku zawodowego PRO-GE), Südwind, działająca na całym świecie - organizacja zajmująca się polityką rozwojową w ramach ÖGB, uczniom i uczennicom Liceo II Pontormo w Empoli, des Petrinum w Linz, Zespół Szkół Zawodowych Nr 1 im. 2 Warszawskiej Brygady Saperów i II Liceum Ogólnokształcące im. A. Frycza-Modrzewskiego we Włodawie

**Nagrania audio:** Uczniowie

**Podstawowe źródła informacji:** Amicale Mauthausen, Associazione Nazionale Ex Deportati nei campi nazisti (ANED), Archiwum Dokumentacji Austriackiego Ruchu Oporu (DÖW), Bundesarchiv (BArch), Niemiecko -Czeski Fundusz Przyszłości Praga (DTZF), Fundacja „Polsko-Niemieckie Pojednanie“ / Stiftung „Polnisch-Deutsche Aussöhnung“ Warschau (FPNP), FDR Presidential Library & Museum, International Labour Organization Genf (ILO), Istituto Storico Toscano della Resistenza e dell'Età contemporanea, Kreisarchiv Unna, Miejsce pamięci obozu koncentracyjnego Mauthausen, Lentia-Verlag Linz, Musée de Bretagne Rennes, Museu d'Història de Catalunya (MHC), Muzeum i Miejsce Pamięci w Sobiborze / Museum und Gedenkstätte Sobibór, Muzeum Zespół Synagogałny we Włodawie / Museum der Synagoge Włodawa, National Archives Washington (NARA) / Narodowe Archiwum i Administracja Dokumentacji ( NARA ), Nationalbibliothek Wien (NB) / Austriacka Biblioteka Narodowa, Narodowe Archiwum Cyfrowe / Nationales Polnisches Digitalarchiv, Niederösterreichisches Landesarchiv (NÖLA) / Archiwa Państwowe Dolnej Austrii (NÖLA, Oberösterreichisches Landesarchiv (OÖLA) / Archiwum Państwowe Górnej Austrii (OÖLA), Państwowe Muzeum Auschwitz-Birkenau / Staatliches Museum Auschwitz-Birkenau (PMO), Archiwum prywatne Johannes Breit, własność prywatna rodziny Arrostiti, własność prywatna rodziny Bardini, własność prywatna Paolo Baldacci, własność prywatna Katharina Brandstätter, własność prywatna rodziny Castellani, własność prywatna Sergio Di Giusto, własność prywatna rodziny Frizzi, własność prywatna rodziny Nencioni, własność prywatna Lucia Pergreffi, własność prywatna Roberto Rugiadi, własność prywatna Virgilio Rovai, własność prywatna Marco Taddei, własność prywatna Stanisław Zalewski, zbiór Rudolf A. Haunschmied, zbiór Ela Hornung / Ernst Langthaler / Sabine Schweitzer, zbiór Arnold R. Kräuter, zbiór Erich Schreilechner, Stowarzyszenie „Bramy Pamięci Włodawa – Sobibór“ / Verein „Tor der Erinnerung Włodawa – Sobibór, Superbass, Trafikoteka, voestalpine Archiv Linz, voestalpine Zeitgeschichte Museum Linz, Wiener Stadt- und Landesarchiv (WStLA) / Archiwum Miejskie i Państwowe Wiednia, United Nations (UN) / Organizacja Narodów Zjednoczonych, Yad Vashem

**Zdjęcie tytułowe 1:** Romowie z Burgenlandu zmuszeni na oczach wszystkich do pracy przymusowej przy budowie kolei w Hinterberg koło Leoben, 1939/1940

/ Kolekcja A. Kräuter, Leoben

**Zdjęcie tytułowe 2:** Czeski robotnik cywilny / Archiwum DTZF Praga

**Zdjęcie tytułowe 3:** Polskim robotnikom cywilnym w Rzeszy nałożono wyłącznie obowiązki, a nie przyznano żadnych praw / NÖLA

## ZAWARTOŚĆ

Struktura wystawy	4
Korzystanie z wystawy	4
Różnorodność płci i inkluzywne użycie języka	5
Pojęcie pracy przymusowej	6
Kategorie pracy przymusowej w systemie nazistowskim	6
Praca przymusowa w Austrii	8
Włoscy robotnicy przymusowi	10
Praca przymusowa i eksterminacja w okupowanej Polsce	12
Konwencje międzynarodowe	14
O obecnej sytuacji: „Współczesne niewolnictwo“	15



Robotnicy przymusowi z Europy Wschodniej w Linz  
/ Lentia-Verlag Linz



# O wystawie



www.bewusstseinsregion.at

**Forced to Work - Willing to Survive / Zmuszeni do pracy - gotowi do przetrwania to wystawa objazdowa, która powstała w ramach projektu Erasmus+ Forced Labour. Opracowanie wystawy i materiałów pedagogicznych dla szkół zostało przygotowane przez organizacje partnerskie z Włoch, Austrii i Polski.**

Wystawa skierowana jest do szkół, a tym samym do dość młodej publiczności i porusza temat, któremu często poświęca się niewiele uwagi w klasie. Głównym celem jest podkreślenie znaczenia i różnych konsekwencji kategorii „pracy przymusowej” - w przeszłości, ale także w teraźniejszości - zwłaszcza, że tragicznie dotknęła ona dorosłych i dzieci z całej Europy w czasach nazistowskich. Na podstawie biografii osób z Włoch, Austrii i Polski, które doświadczyły pracy przymusowej w systemie nazistowskim, odtworzono szeroki kontekst historyczny tych lat z uwzględnieniem zróżnicowanej sytuacji tych krajów. Na przykład Austria była częścią Rzeszy, a niektóre jej grupy ludności brały udział w zbrodniach nazistowskich, Polska, która była okupowana przez Niemcy od 1939 r., doświadczyła wyzysku i masowych mordów, podczas gdy Włochy, sojusznik Niemiec do 1943 r., zostały dotknięte deportacjami ludności żydowskiej i jej przeciwników politycznych dopiero po obaleniu Mussoliniego i późniejszym zawieszeniu broni.

Chociaż można by przypuszczać, że sytuacja uległa zmianie, praca przymusowa nadal istnieje w różnych formach. Wystawa nie tylko przypomina przeszłość, ale także rzuca światło na obecne zjawiska i podkreśla, że pomimo Powszechnej Deklaracji Praw Człowieka z 1948 r. i przepisów dotyczących bezpieczeństwa i higieny pracy, istnieją próby ograniczenia ochrony prawnej, zwłaszcza dla migrantów z krajów spoza UE, co prowadzi do sytuacji wyzysku przypominających formy niewolnictwa.

## W jaki sposób zorganizowana jest wystawa?

Wystawa składa się łącznie z 21 tablic. Oprócz prezentacji projektu i jego partnerów oraz wprowadzenia tematycznego, pozostałe tablice dotyczą definicji „pracy przymusowej” i związanych z nią regulacji między dwiema wojnami światowymi, a następnie rozróżniają różne kategorie pracy przymusowej w systemie narodowosocjalistycznym.

Zjawisko to jest następnie prezentowane z perspektywy Austrii, Włoch i Polski. Tablice te przedstawiają krótkie biografie osób, które zostały poddane nazistowskiemu systemowi pracy przymusowej i których relacji można wysłuchać w formie nagrań audio, do których publiczność ma dostęp za pośrednictwem kodów QR.

W ostatniej części natomiast przenosimy się do teraźniejszości, ilustrując różne formy współczesnego niewolnictwa za pomocą świadectw ofiar praktyk wyzysku.

## Wykorzystanie wystawy

Wystawa skierowana jest przede wszystkim do uczniów powyżej 14 roku życia, co oznacza, że jest dostępna dla szkół, ale także dla stowarzyszeń, instytucji publicznych i ogółu obywateli. Temat pracy przymusowej jest mało dyskutowany, co pozwala na prezentację wystawy w różnych kontekstach. Aby wesprzeć nauczycieli w pracach przygotowawczych, udostępniono wytyczne dotyczące nauczania. Takie podejście ma na celu stymulowanie krytycznego myślenia i promowanie świadomości historycznej wśród różnych grup docelowych.



Więźniarki obozu koncentracyjnego Ravensbrück / BArch, Bild 198-1985-0417-015 / Autor fotografii niezany

## Równowaga płci i inkluzywne używanie języka

Podczas tworzenia wystawy zadbano nie tylko o uwzględnienie wszystkich kategorii robotników przymusowych, ale również na równowagę płci. Jednak w niektórych kategoriach problem dotyczył prawie niemal wyłącznie mężczyzn, na przykład w IMI (Internowanych Żołnierzy Włoskich) lub w wybranym przez nas obozie koncentracyjnym w Gusen.

Trzeba jednak zauważyć, że cywilne robotnice przymusowe były dyskryminowane podwójnie: jako cudzoziemki i jako kobiety. Ich złożone i czasem sprzeczne role oraz doświadczenia wynikające z płci - takie jak napaści seksualne, ciąża, przymusowe aborcje, odbieranie dzieci, zmuszanie do pracy w domach publicznych - mogły zostać jedynie zasygnalizowane lub nie rozwinięte w całości z

powodu ograniczeń przestrzennych wystawy. Tematyka ta zasługuje na osobną wystawę.

Stosowanie języka inkluzywnego jest kluczowe dla uznania różnorodności ludzkich doświadczeń. Język wystawy został opracowany tak, aby odzwierciedlać tę różnorodność i szanować wszystkie tożsamości płciowe. Dlatego w większości przypadków użyto form zbiorowych lub neutralnych terminów. Odstępstwa od tej zasady pojawiają się w sytuacjach, gdy mowa jest wyłącznie o mężczyznach, kobietach lub gdy konieczne jest podkreślenie indywidualności danej osoby. Wyrażenie „kobiety i mężczyźni” skutecznie podkreśla równość i integrację, o ile towarzyszy mu świadomość istnienia tożsamości niebinarnych i queerowych.



Portrety świadków prezentowane na wystawie: od lewej w górnym rzędzie: Sergej Zakharovich Ragulin / **Sammlung Hornung / Langthaler / Schweitzer**; Helene Pawlik / **Sammlung Hornung / Langthaler / Schweitzer**; Oleskij Panasowytsch Krhlyk / **Archiwum Voestalpine w Linzu**; Lina Rodgers geb. Kusovkova / **Archiwum Voestalpine w Linzu**; Jerzy Osuchowski / **Sammlung Rudolf A. Haunschmied**. od lewej w dolnym rzędzie: Frida Misul / **Privatbesitz Roberto Rugiadi**; Aldo Rovai / **Privatbesitz Virgilio Rovai**; Henryka Bartnicka-Tajchert / **Muzeum Zespół Synagogalny we Włodawie**; Władysław Dyrek / **Państwowe Muzeum Auschwitz-Birkenau**; Yehezkel Hubermann / **Muzeum Zespół Synagogalny we Włodawie**.



Portrety świadków prezentowane na wystawie: od lewej w górnym rzędzie: Karl Littner / **Sammlung Rudolf A. Haunschmied**; Emma Casagranda / **Privatbesitz Lucia Pergreffi**; Mario Taddei / **Privatbesitz Marco Taddei**; Licio Baldacci / **Privatbesitz Paulo Baldacci**; Igino di Giusto / **Privatbesitz Sergio di Giusto**. od lewej w dolnym rzędzie: Mendele Morgensztern / **Muzeum Zespół Synagogalny we Włodawie**; Bernhard Falkenberg / **Muzeum Zespół Synagogalny we Włodawie**; Alexander Aronowitsch Peczerski / **Muzeum Zespół Synagogalny we Włodawie**; Stéphane Hessel / **Superbass (via Wikimedia Commons)**





Więźniowie obozów koncentracyjnych Mauthausen podczas robót ziemnych, 1942  
/ NARA

## Pojęcie pracy przymusowej

**Praca przymusowa to „każda praca lub usługa, która wymagana jest od jakiejkolwiek osoby pod groźbą jakiejkolwiek kary i do której osoba ta nie zgłosiła się dobrowolnie”.**

Jest to zapisane w Konwencji Międzynarodowej Organizacji Pracy (MOP) z 1930 r. dotyczącej pracy przymusowej lub obowiązkowej. Definicja ta jest dziś nadal aktualna i opisuje formę wyzysku pracy ludzkiej, która może mieć miejsce w różnych kontekstach, w których nie jest możliwy ani wolny wybór, ani możliwość negocjowania godnych warunków pracy.

Praca przymusowa stanowi naruszenie praw człowieka i jest

zakazana przez organizacje międzynarodowe, takie jak MOP i ONZ.

### Jakościowe i ilościowe zróżnicowanie pracy przymusowej w systemie nazistowskim

Osoby wysyłane do pracy przymusowej trafiały w różne miejsca, miały odmienne warunki pracy i były „rekrutowane” w różny sposób. Dotyczy to nie tylko lat wojny, ale także lat ją poprzedzających, takich jak - przymusowe - przydziały pracy i rekrutacja pracowników z zagranicy, która z biegiem lat musiała całkowicie stracić swój dobrowolny charakter.

### 1. Pracownicy cywilni

Ludność cywilna z całej Europy była zmuszana do pracy za pomocą rekrutacji, przymusu, fałszywych obietnic lub arbitralnej przemocy i nalożów. Obywatele zaprzyjaźnionych narodów mieli być traktowani jak niemieccy robotnicy, podobnie jak Włosi do września 1943 r., wszyscy pozostali według kryteriów rasowych ( tablica 7 wystawy).

Czescy robotnicy cywilni, koszary w Linzu, 1943  
/ Archiwum Voestalpine w Linzu



### 2. Jeńcy wojenni

Przestrzeganie umów międzynarodowych dotyczących ochrony jeńców wojennych było systematycznie ignorowane, ponieważ celem była całkowita eksploatacja innych krajów przez reżim nazistowski. Na przykład, osiągnięto porozumienie z kolaborującym reżimem Vichy w celu osłabienia ochrony, Polsce przyznano jedynie ochronę wynikającą z Konwencji Haskiej z 1907 roku, członkom Związku Radzieckiego odmówiono jakiegokolwiek ochrony, a dla włoskich żołnierzy wymyślono kategorię „włoskich internowanych wojskowych”, omijając w ten sposób ochronę międzynarodową.

Sowieccy jeńcy wojenni z namalowanymi oznaczeniami na mundurach / Archiwum Voestalpine w Linzu

### 3. Więźniowie obozów koncentracyjnych

Ludzie przetrzymywani w obozach koncentracyjnych z powodów politycznych lub rasistowskich byli wyzyskiwani bez względu na ich życie. Stosowano wobec nich maksymę „eksterminacji przez pracę”, co oznaczało absolutne odczłowieczenie.



### 4. Żydowski robotnicy przymusowi

Ideologia „eksterminacji poprzez pracę” odnosiła się również do szczególnie dyskryminowanej żydowskiej ludności cywilnej. Wykorzystywanie ich siły roboczej i witalności było początkowo praktykowane na okupowanych terytoriach, do których deportowano także niemieckich i austriackich Żydów. Ze względu na rosnący niedobór siły roboczej w Rzeszy, żyjący i zdolni do pracy robotnicy, byli sprowadzani do Rzeszy w ostatnich latach wojny, wyzyskiwani i zabijani.

Żydowski mężczyźni z improwizowaną Gwiazdą Dawida w Mohylewie/Mahiliowie (ZSRR, obecnie Białoruś), lipiec 1941  
/ BArch, Bild 101I-138-1053-24 / Fotograf Rudolf Kessler





## Kontekst austriacki

Około 200 000 zagranicznych pracowników cywilnych było zatrudnionych w rolnictwie i leśnictwie na terenie dzisiejszej Austrii. Ich warunki życia różniły się w zależności od tego, jak byli traktowani przez rolników. 70% robotników rolnych stanowiły kobiety, które często były wykorzystywane seksualnie. Osobiste kontakty z miejscową ludnością były zabronione, a za wykroczenia groziły surowe kary.

Kolejnym obszarem działalności był przemysł ciężki. Do

budowy Reichswerke AG „Hermann Göring” (HGW) w Linzu od 1938 r. wykorzystano ponad 30 000 zagranicznych robotników cywilnych i 4 000 zagranicznych robotników cywilnych z całej Europy, a także włoskich internowanych wojskowych (IMI) i około 7 000 więźniów z Mauthausen, aby wesprzeć produkcję sprzętu wojennego. Robotnicy byli zakwaterowani w obozach, oddzielnie według narodowości i płci, w których niezwykle surowe warunki życia, charakteryzujące się brakiem żywności, zależały od zachowania brygadystów.

Robotnicy rolni z Dolnej Austrii i francuscy jeńcy wojenni pod nadzorem niemieckich strażników  
/ **WSLA, Sondergericht, Sign. 4732/47**

Od lata 1944 r. Linz został dotknięty alianckimi nalotami bombowymi, a więźniom zabroniono wstępu schronów. W ostatnich latach wojny wiele fabryk zostało przeniesionych do podziemnych tuneli, gdzie tysiące więźniów zmuszono do pracy w nieludzkich warunkach. Warunki w obozach, zwłaszcza w Gusen II, charakteryzowały się głodem i terrorem, a nękanie przez strażników było częścią codziennego życia.



Rysunek „W tunelu” autorstwa byłego więźnia obozu koncentracyjnego Jeana-Bernarda Aldeberta  
/ **Archiv der KZ-Gedenkstätte Mauthausen**





Robotnicy przymusowi oznaczeni literami IMI (włoscy internowani wojskowi) podczas usuwania bomb w Linzu  
/ Archiwum Voestalpine w Linzu

## Kontekst włoski

W 1922 roku Benito Mussolini został mianowany szefem rządu we Włoszech i ustanowił faszystowski reżim, który używał przemocy do prześladowania dysydentów. W 1939 roku faszystowskie Włochy podpisały „Pakt stalowy” z Niemcami i utrzymały ten sojusz do 1943 roku. Po obaleniu Mussoliniego i zawieszeniu broni z 8 września 1943 r., Włochy były okupowane przez nazistów. Mussolini został wyzwolony, a w północnych Włoszech powstał rząd kolaborantów pod jego przywództwem: Repubblica Sociale Italiana (RSI) / Włoska Republika Socjalna ( RSI ).

Od 1938 r., w wyniku porozumienia między rządami Włoch i Niemiec, około 400 000 osób zostało wysłanych do pracy w Niemczech, zwabionych kampaniami rekrutacyjnymi, stosunkowo dobrymi kontraktami i płacami oraz prawem do powrotu. Po zawieszeniu broni sytuacja znacznie się zmieniła, gdy ludzie pracujący w Rzeszy zostali zablokowani i zmuszeni do pracy przymusowej, tracąc swoje poprzednie prawa. W związku z tym włoska armia została rozbrojona, a żołnierze zostali internowani w obozach jenieckich, gdzie zostali zdefiniowani jako „włoscy internowani wojskowi” (IMI) i utracili wszelką ochronę na mocy Konwencji Genewskiej. Nic nie stało już na przeszkodzie, by wykorzystać ich jako robotników przymusowych. Warunki pracy oraz niedożywienie również doprowadziły do śmierci tej grupy ludzi. W tym samym czasie prześladowania Żydów, które rozpoczęły się już w 1938 r. po ogłoszeniu ustaw rasowych, nasiliły się wraz z deportacjami we współpracy z Włoską Republiką Socjalną ( RSI ). Ponadto tysiące włoskich mężczyzn i kobiet, w tym cywile, przeciwnicy polityczni, partyzanci i sympatycy nowo powstałego ruchu oporu, zostali aresztowani i deportowani do nazistowskich obozów koncentracyjnych.

„Włoscy robotnicy! Zgłoście się! Wielkie Niemcy was ochronią”. Plakat rekrutacyjny dla pracowników we Włoszech.  
/ Istituto Storico Toscano della Resistenza e dell’Età contemporanea, Fondo Roberto Caspoli







## Kontekst polski

**22 sierpnia 1939 r., na krótko przed rozpoczęciem wojny, Adolf Hitler ogłosił swoją okrutną dewizę Polsce, która rozszerzyła się na przymusową rekrutację polskiej siły roboczej: zapowiedział politykę terroru.**

Sytuacja we Włodawie jest pod pewnymi względami emblematiczna. Aresztowania i deportacje młodych ludzi, a także werbunek do pracy przymusowej, jak to miało miejsce w 1941 r., rozpoczęły się w 1939 r. i nasiliły w 1942 r. wraz z wydaniem przez okupanta hitlerowskiego „Rozporządzenia o

pracy” do tego stopnia, że nawet podległe mu władze mogły zmusić każdego Polaka i każdą Polkę do zmiany miejsca pracy. Naciski wywierano poprzez aresztowania członków rodziny, konfiskatę mienia czy groźbę zestania do obozu koncentracyjnego.

Ludność żydowska została zmuszona do przebywania w gettach, takich jak to utworzone we Włodawie w 1940 r., gdzie warunki życia były katastrofalne, a wielu zmarło z powodu chorób lub głodu. Ci, którzy przeżyli dramatyczne warunki w

Pracownicy przymusowi z obozu pracy Bernharda Falkenberga przy regulacji rzeki nieopodal Włodawy  
/ Muzeum Zespół Synagogałny we Włodawie

gettach, zostali deportowani do obozu zagłady w Sobiborze w latach 1942-1943 i tam zamordowani. Po ostatniej deportacji miasto Włodawa zostało uznane za „czyste od Żydów”. W pobliżu miasta znajdowały się liczne obozy pracy i obozy jenieckie, a nawet w obozie w Sobiborze, podobnie jak we wszystkich innych obozach zagłady, więźniowie byli wykorzystywani do pracy przymusowej w celu utrzymania funkcjonowania obozu, w tym do usuwania zwłok z komór gazowych.



„Chodźmy na roboty rolne do Niemiec. Zgłoś się natychmiast u Twojego wójta.” Plakat rekrutacyjny, 1940/1941  
/ Narodowe Archiwum Cyfrowe



Eleanor Roosevelt jako członkini Komisji Praw Człowieka ONZ zaangażowana w przygotowanie „Powszechnej Deklaracji Praw Człowieka” – prezentuje tekst Deklaracji, 1949 / FDR Presidential Library & Museum

## Umowy międzynarodowe w okresie międzywojennym

### Konwencja dotycząca pracy przymusowej lub obowiązkowej z 1930 r.

Międzynarodowej Organizacji Pracy (MOP), która powstała po I wojnie światowej, ma na celu zniesienie pracy przymusowej lub obowiązkowej we wszystkich jej formach. Dokument składa się z 33 artykułów, z których każdy poświęcony jest konkretnemu aspektowi pracy przymusowej oraz określa granice i zakres zastosowania. Chociaż Konwencja uznaje możliwość korzystania z pracy przymusowej w okresie przejściowym i dla pewnych potrzeb publicznych, ustanawia ona szereg podstawowych zasad, takich jak poszanowanie praw pracowniczych, godziwe wynagrodzenie, zakaz przymusowych przeniesień oraz konieczność ścisłej kontroli stosowania przepisów dotyczących pracy przymusowej. Ostatecznym celem jest zapewnienie godnych warunków pracy i ochrona wolności osobistej każdej osoby.

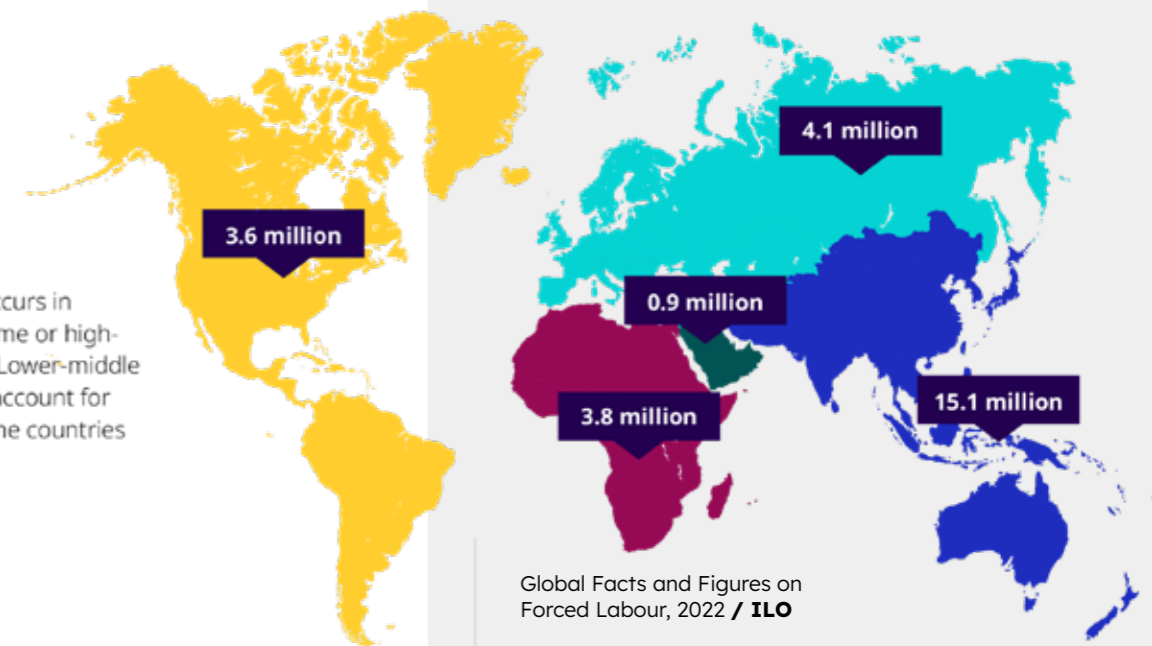
Wraz z Konwencją Genewską „O traktowaniu jeńców wojennych” z dn. 27 lipca 1929 r. Liga Narodów uregulowała również kwestię pracy pojmanych żołnierzy. Jeńcy mieli być „traktowani w sposób humanitarny i chronieni w szczególności przed przemocą, zniewagą i publiczną ciekawością”. Konwencja genewska wyraźnie zabraniała wykorzystywania jeńców wojennych do pracy przy produkcji broni.

### Po II wojnie światowej

Eleanor Roosevelt, członek Komisji Praw Człowieka ONZ, przyczyniła się do opracowania Powszechnej Deklaracji Praw Człowieka przedstawionej w 1948 roku. Deklaracja ta powstała w odpowiedzi na okrucieństwa nazistowskiej dyktatury, która pozbawiła miliony ludzi ich praw, prowadząc do dyskryminacji, wyzysku i zabójstw. Celem Organizacji Narodów Zjednoczonych (ONZ), założonej w 1945 roku, było zapobieganie takim zbrodniom poprzez nakładanie sankcji na osoby za nie odpowiedzialne.

Powszechna Deklaracja Praw Człowieka, która składa się z 30 artykułów, potwierdza prawa obywatelskie, polityczne, gospodarcze, społeczne i kulturalne, potępia wszelkie formy dyskryminacji oraz zakazuje tortur i arbitralnych aresztowań. Określa również prawa związane z godną pracą i zabezpieczeniem społecznym. Konwencja została przyjęta przez Zgromadzenie Ogólne ONZ w dniu 10 grudnia 1948 r. 48 głosami za i przy braku głosów przeciw, a obecnie została ratyfikowana przez 192 państwa członkowskie ONZ. Jest uważana za podstawę poszanowania praw każdego człowieka jako istoty ludzkiej.

### Where does forced labour occur?



Global Facts and Figures on Forced Labour, 2022 / ILO

## Obecna sytuacja „współczesnego niewolnictwa”

**Pomimo wysiłków na rzecz zwalczania pracy przymusowej, ta forma wyzysku nadal istnieje pod pojęciem „współczesnego niewolnictwa”, które obejmuje przymusowe małżeństwa i handel ludźmi, a także formy wyzysku w pracy.**

Według MOP ( Międzynarodowej Organizacji Pracy) około 27,6 miliona ludzi na całym świecie zmuszanych jest do pracy przymusowej, z czego 17,3 miliona w sektorze prywatnym. Liczba ta nie obejmuje ofiar wykorzystywania seksualnego, zwłaszcza kobiet. Zjawisko pracy przymusowej dotyka również 3,3 miliona dzieci, a także migrantów, którzy są nieproporcjonalnie bardziej dotknięci niż osoby niebędące migrantami. W ciągu ostatnich pięciu lat liczba przypadków pracy przymusowej wzrosła o 20%. Według szacunków z 2012 roku, opartych na Globalnym Szacunku Pracy Przymusowej MOP ( Międzynarodowej Organizacji Pracy), około 880 000 osób żyje w Unii Europejskiej w takich warunkach, przy czym znaczna liczba kobiet pada ofiarą wykorzystywania seksualnego. Obecnie pracę przymusową można znaleźć w kilku sektorach gospodarki, w tym w sektorze usług, przetwórstwie towarów, budownictwie i rolnictwie. Historie wyzysku przedstawione na końcowych tabelach wystawy, w których bohaterowie posługują się fikcyjnymi nazwiskami, aby nie narażać własnego bezpieczeństwa, ilustrują stopień, w jakim w krajach takich jak Włochy, Austria i Polska nie przestrzega się przepisów i nie dba się o bezpieczeństwo pracowników.



Portrety dwóch pracowników prezentowanych na wystawie, którzy zostali zabici podczas wykonywania swojej pracy we Włoszech: Soumaila Sacko / Domani, 12 sierpnia 2021; Satnam Singh / ANSA, 20 czerwca 2024





Grupa projektowa



Wymiana studencka podczas wizyty w obozie koncentracyjnym w Mauthausen



Spotkanie w Empoli



Multiplier Event Austria



Multiplier Event Polska



Multiplier Event Włochy

Wystawa powstała w ramach projektu Erasmus + zatytułowanego „**FORCED LABOUR**. Development of an Exhibition and Pedagogical Materials for Schools” we wspólnym procesie z uczestnikami z następujących organizacji:



Finansowane przez Unię Europejską. Prezentowane poglądy i opinie są jednak wyłącznie poglądami autorów i niekoniecznie są tożsame z poglądami Unii Europejskiej lub OeAD-GmbH. Ani Unia Europejska, ani OeAD-GmbH nie ponoszą odpowiedzialności za prezentowane poglądy.

**Wystawę można zamówić pod adresem: Muzeum-Zespół Synagogałny we Włodawie**  
ul. Czerwonego Krzyża 7 / 22-200 Włodawa / tel. (82) 5722 178 / 508 772 634 / [www.muzeumwlodawa.eu/](http://www.muzeumwlodawa.eu/)